

# ARION AF-8000HDCI

## HDTV CI Receiver

**Schon auf den ersten Blick** sticht das ausgesprochen schöne, aus weißen Punkten auf blauem Hintergrund bestehende, LCD Display des AF-8000HDCI ins Auge. Neben der Uhrzeit oder Programmnummer kann das Display auch Text wie z.B. Kanalnamen oder Menüeinträge darstellen.

Aus größerer Entfernung ist die Lesbarkeit nicht optimal, wer aber mit Hilfe der 7 Tasten an der Vor-

derseite des Receivers diverse Einstellungen vornehmen möchte, für den ist das Display eine große Hilfe. Neben den Tasten zum Programmwechsel und zur Veränderung der Lautstärke hat der Hersteller noch eine Menü, OK und Exit Taste spendiert.

Die Lautstärke- und Programmwahltasten können auch zum Navigieren innerhalb der Menüs verwendet werden.

Gleich neben den Tasten befinden sich im rechten Frontbereich der Infrarotempfänger sowie zwei Status LEDs, sowie hinter einer Klappe versteckt die beiden CI Slots. Ganz links findet sich der auffällige und im Stand-by rot leuchtende Ein/Ausschalter.

Die bestens ausgestattete Rückseite bietet einen Sat-ZF Ein/Ausgang, einen HDMI Anschluss zur Verbindung mit HD-Ready TV Geräten, eine RS232 Schnittstelle für Softwareupdates über den PC und einen YUV Ausgang für alle jene, die HDMI nicht verwenden können. Wer erst in Zukunft den Kauf eines HD-Ready Fernsehers plant und zurzeit noch ein herkömmliches TV Gerät in Verwendung hat, der kann dieses entweder über den Scart Anschluss (CVBS/RGB) oder über den RCA Anschluss verwenden. Für den guten Ton sorgt sowohl der analoge RCA als auch der digitale optische (wählbare Formate PCM oder Dolby Digital) Audioausgang. Auch an einen mechanischen Netzschalter hat Arion gedacht, in erster Linie dann eine große Hilfe, falls die Software hängen bleiben sollte oder man sich in einem der unzähligen Menüs verirrt hat und den Weg nicht mehr zurück findet.

Die Fernbedienung liegt gut in der Hand und ihre Tasten haben einen angenehmen Druckpunkt. Wir in der Redaktion, und das ist

jetzt ein vollkommen subjektiver Eindruck, der von Benutzer zu Benutzer verschieden sein kann, meinen, dass es nicht geschadet hätte, die Sat, EPG und TV/Radio Knöpfe etwas leichter unterscheidbar zu machen.

### Installation

Nachdem es sich beim Arion AF-8000HDCI um einen HD Receiver handelt, ist dieser für den Anschluss an ein 16:9 HD Fernsehgerät vorbereitet. Große Freude kommt sicherlich bei allen HD-TV Besitzern auf, denn der Receiver kann das Signal über HDMI in PAL/NTSC 480i/576p/720p/1080i, und das entweder mit 50 oder 60 Hz ausgeben.

Im ersten Menüpunkt nach dem Einschalten des Receivers werden die gewünschten Sprachoptionen abgefragt und zwar für das OSD und dann die bevorzugte Audiosprache, Untertitel und Teletext, wobei hier jeweils auch die Wahl einer zweiten Sprache möglich ist.

Für Audiosprache, Untertitel und Teletext stehen folgende Wahlmöglichkeiten zur Verfügung: Englisch, Spanisch, Französisch, Deutsch, Italienisch, Portugiesisch, Arabisch, Türkisch, Russisch, Niederländisch, Schwedisch und Griechisch. Für die OSD Darstellung ist die Auswahl noch umfangreicher, hier stehen zusätzlich Dänisch, Finnisch, Polnisch, Slo-

wakisch, Ungarisch, Tschechisch, Slowenisch und Rumänisch zur Verfügung. Im Vergleich zu anderen Herstellern ist das eine sehr beachtliche Anzahl an Sprachen.

Große Freude kommt beim Aktivieren des Antenneneinstellungen Menüs auf, schließlich unterstützt der Receiver alle DiSeQc Protokolle, also 1.0, 1.1, 1.2 und 1.3 (USALS), und ist somit für den Einsatz an einer einfachen Multi-feedantenne, über die aufwändigere Wavefrontierantenne bis zur Verwendung mit einem DiSeQc Motor geeignet.

60 Satelliten aus allen Konti-



nenten sind bereits vorprogrammiert, 10 weitere Einträge können manuell hinzugefügt werden. Die mitgelieferten Transponderdaten sind nicht sehr aktuell, können aber mühelos am Gerät editiert werden. Rundum glücklich wären wir natürlich, wenn sich aktuelle Programm- und Transponderdaten via RS232 Schnittstelle z.B. von [www.satcodx.com](http://www.satcodx.com) einspielen lassen würden.

Der Suchlauf des AF-8000HDCI bietet drei grundlegende Modi,

einmal der automatische Suchlauf mit und ohne Netzwerksuche, der manuelle Suchlauf sowie der erweiterte Suchlauf, bei dem der Benutzer die gewünschten Audio und Video PIDs selbst wählen kann.

Gerade in Verbindung mit einer Drehanlage oder einer Wavefrontier Antenne wird der Besitzer des AF-8000HDCI bei nur frei empfangbaren Sender relativ rasch an die Grenzen des Kanalspeichers stoßen. Wer wirklich alle Kanäle einlesen möchte, der wird um die Suchlaufoptionen „Alle“ und „Netzwerksuche An“ nicht umhin kommen und muss dann eben manuell die nicht entschlüsselbaren Sender löschen, um so den geringen Kanalspeicher zu entlasten.

Im Suchmodus „Alle“ und mit aktivierter Netzwerksuche benötigte der Receiver etwas mehr als 13 Minuten, um alle Transponder der HOTBIRD Satelliten auf 13° Ost einzulesen. Das ist zwar nicht unbedingt neuer Geschwindigkeitsrekord, aber trotzdem eine durchaus akzeptable Zeit. Neben unzähligen SDTV Program-

men wurden auch einige HDTV Sender in DVB-S2 bzw. in MPEG4 entdeckt und korrekt abgespeichert. Der eingangsempfindliche Tuner kann SCPC Signale ab ca. 1 MS/s verarbeiten und alle von uns gewünschten Sender auf verschiedenen Satelliten waren mit unserer 85cm Antenne auch problemlos empfangbar.

Ist die Kanalliste erstmal mit hunderten Programmen gefüllt, wird man sich in der Regel im nächsten Schritt mit dem Bear-



beiten der Liste beschäftigen. Die dafür notwendigen Optionen sind leicht zu erreichen, komfortabel und sehr effizient.

## In der Praxis

Als erstes wird der durchschnittliche Anwender nach der Installation des Receivers durch die Kanalliste zappen und dabei wohl eine kleine Enttäuschung erleben, denn für den Kanalwechsel benötigt der Arion satte 2 Sekunden. Offenbar sind die neuen MPEG4 Prozessoren und DVB-S2 Tuner noch nicht so ausgereift wie ihre DVB bzw. MPEG2 Pendanten. Um hier aber keine Panik aufkommen zu lassen sei gesagt, dass die Zap-Geschwindigkeit nicht so wahnsinnig langsam ist und wer die Programme regulär über die Kanalliste wählt, wird kaum einen Unterschied zu anderen Receivern feststellen können, lediglich die Hardcore Zapper werden beim AF-8000HDCI einen Unterschied im Vergleich zu ihrem alten SDTV Receiver feststellen können.

Gerade bei einem HDTV Receiver ist natürlich die Videoqualität eines der entscheidendsten Kaufargumente und in diesem Punkt können wir Arion nur loben, denn der Receiver stellt nicht nur HDTV Programme perfekt dar, sondern auch normales SDTV kann in 576p, 720p und 1080i ausgegeben werden. Das Geheimnis dahinter ist der eingebaute Skaler (schlagen Sie dazu bitte in der vorherigen Ausgabe der TELE-satellit nach um zu erfahren, was ein Skaler genau macht). Dieser Chip verwandelt jedes SD Programm wie von Zauberhand in einen HDTV Kanal – zumindest sieht das Programm auf ihrem HD-Fernsehgerät danach so aus.

Uns hat es während des Tests großen Spaß gemacht, normales SDTV über den AF-8000HDCI in 1080i zu schauen und im direkten Vergleich mit dem Signal über Scart oder RCA Buchse wurde erst deutlich, was der Skaler eigentlich leistet. Wer also einen HD-Fernseher sein eigen nennt, der kann mit dem neuen Arion Receiver nicht nur HDTV genießen, sondern auch normales SDTV in viel besserer Qualität als bisher empfangen.

Im Test hat der Receiver mit allen CI Modulen problemlos zusammengearbeitet, Sie sollten

also ohne weiteres ihre vorhandenen Module weiterverwenden können und bekommen so Zugang zu noch mehr HDTV Sendern.

Ausgesprochen gut gefallen hat uns auch der EPG des Arion AF-8000HDCI, stellt er doch in zwei verschiedenen Modi (detaillierte Übersicht für einen Sender oder verkürzte Übersicht für mehrere Sender) problemlos alle vorhandenen EPG Daten inkl. der erweiterten Informationen fehlerfrei dar. Leider mussten wir im Zuge unseres Tests feststellen, dass immer mehr Programmanbieter dazu tendieren, nurmehr EPG Informationen für die aktuelle und folgende Sendung zu übermitteln bzw. auf die erweiterten EPG Infos verzichten. Eine wie wir meinen bedauerliche Entwicklung, die aber mit dem Arion Receiver natürlich nichts zu tun hat, der kann schließlich nur das darstellen, was auch vom Programmanbieter mitgeschickt wurde.

Im laufenden Betrieb blendet der Receiver auf Wunsch eine Info Leiste ein, die weitere Informationen zum aktuellen Programm bietet.

Beim Durchforsten der Menüeinträge des Receivers haben wir noch Optionen für die Videoausgabe (16:9 oder 4:3 sowie Letter box und PanScan) sowie zur Zeiteinstellung (entweder manuell oder über Satellit mit einem Korrekturfaktor von +/- 8 zu GMT) gefunden.

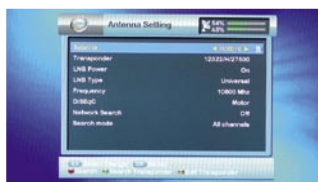
Die Menüstruktur des AF-8000HDCI ist logisch und durchdacht und alle Einträge finden sich genau dort, wo man sie vermuten würde. Zu jeder Zeit wird das Live Bild als verkleinertes Fenster dargestellt und zur leichteren Bedienung sind jeweils die aktuell verwendbaren Tasten und deren Funktion angeführt. Dank dieser durchdachten Bedienung wird es für die meisten Anwender kaum je nötig sein, das Benutzerhandbuch zu studieren; sollten sie sich trotzdem dazu entschließen, werden sie feststellen, dass es ebenfalls sehr übersichtlich und nicht zu kompliziert geraten ist.

Neben dem Softwareupdate von einer Arion Box zur Anderen steht selbstverständlich das Softwareupdate über PC zur Verfügung, in Zukunft plant Arion, auch Updates via Satellit anzubieten.

## TECHNIC DATA



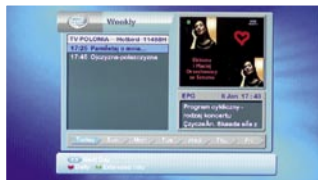
<b>Hersteller</b>	ARION Technology Inc., Korea, www.arion.co.kr
<b>Fax</b>	+82-31-361-3099
<b>Email</b>	info@arion.co.kr
<b>Modell</b>	AF-8000HDCI
<b>Funktion</b>	Digitaler HDTV Receiver
<b>Modulation</b>	DVB-S und DVB-S2: QPSK sowie 8PSK
<b>Dekodierung</b>	MPEG-2 und MPEG-4
<b>Kanalspeicher</b>	4000
<b>Symbolraten</b>	DVB-S: 1-45 Ms/s DVB-S2: 10-30 Ms/s
<b>SCPC kompatibel</b>	ja
<b>DiSEqC</b>	1.0/1.1/1.2/1.3
<b>USALS</b>	ja
<b>HDMI</b>	ja
<b>SCART Anschlüsse</b>	2
<b>Audio/Video Ausgänge</b>	3 x RCA
<b>Komponentenausgang</b>	3 x RCA
<b>S-Video Ausgang</b>	nein
<b>UHF Ausgang</b>	nein
<b>0/12 V Anschluss</b>	nein
<b>Digitaler Audio Ausgang</b>	ja
<b>EPG</b>	ja
<b>C/Ku Band kompatibel</b>	ja
<b>Stromversorgung</b>	AC 90-250 V 50/60 Hz 45 W max.



Antenneneinstellungen |



Videoausgangssignal |



EPG |



Info Leiste |



Kanalliste |



Hauptmenü |

## Expertenmeinung

Der AF-8000HDCI ist ein absolut familientauglicher Receiver, der mit allen Arten von HDTV Signalen problemlos zu recht kommt. Sein exzellenter Video Skaler macht auch die Darstellung von regulären SDTV Signalen zu einer völlig neuen Erfahrung. Dank seiner vielen Features reiht sich der Arion mühelos unter die Top Geräte seiner Klasse ein. Auch für den fortgeschrittenen Benutzer bzw. DXer ist der Receiver in jedem Fall eine gute Wahl.



Peter Miller  
TELE-satellit  
Test Center  
Polen

Wie bei allen brandneuen Geräten sind es auch beim Arion AF-8000HDCI noch ein paar Kleinigkeiten, die im alltäglichen Gebrauch stören können. So z.B. die geringe Verzögerungsrate der Fernbedienung, durch die man relativ rasch zu zwei oder dreifacher Ausführung eines Befehls kommt, wenn man die Taste etwas länger drückt. Die Firmware in unserem Testgerät ARIA1000S8000HDCI ist die erste Release Version und so sollte es nur eine Frage von Wochen sein bis Arion die noch vorhandenen kleinen Probleme beseitigt hat.

